

Mangez-le si vous voulez

De Jean Teulé

Mise en scène Jean-Christophe Dollé
Et Clotilde Morgiève

Fiche Technique

Durée du spectacle : **1H20 sans entracte**

PLATEAU

Dimensions minimum

Ouverture au cadre mini: 7 mètres
Ouverture de mur à mur mini : 9 mètres
Profondeur mini : 7 mètres
Hauteur sous grill mini : 4,50 mètres
Hauteur au cadre de scène : 5 mètres

Sol noir impératif

Draperies

2 jeux de pendrillons noirs à l'italienne (minimum selon la profondeur)
3 frises noires
1 fond noir

Divers

Point d'eau chaude à proximité de la scène pour laver de la vaisselle après le spectacle Prévoir le nettoyage du plateau après le spectacle (projection légère d'eau, huile, légumes)

SPECIFICITES :

Présence de fumée due à la machine à fumée et à la cuisson d'aliments sur scène.

Deux points d'accroches pour suspension statique d'un trapèze (Charge 70kg).

Décor roulant : Le plateau devra être lisse et uniforme.

SCENOGRAPHIE

Un décor de cuisine composé d'une table, d'un plan de travail équipé de plaques électriques, d'un four, d'un vaisselier et d'un frigo, le tout sur roulettes.

La cuisine représente un espace de 3m d'ouverture et de 2,50m de profondeur.

Placés au début du spectacle à jardin, les éléments sont déplacés sur le plateau au cours de la pièce.

Un espace musiciens à cour de 2,50m d'ouverture et de 3,50m de profondeur.

Un trapèze suspendu au lointain mitard, hauteur : 4m

Une enseigne lumineuse suspendue devant le trapèze « *je t'aime* »

Une machine à neige « *kakosnow* » suspendue

Une machine à corde de pendu « *cécile* » suspendue.

LUMIERES

1 jeu d'orgue à mémoires (type Presto, Congo) de 48 circuits de 2 kw.

Projecteurs et filtres

19	PC 1000W lentille claire	4x L152 + R119 4 x L201 + R119 6 x L202 + R114 1x L205 + R119 5 x R119
5	PC 2000 W Lentille claire	3 x L203 + R119 1x L176 +R132 1x L242 + R132
12	PAR 64 CP 62	3 x L027 1 x L164 1 x L711 4 x L181 3 x W
1	PAR 64 CP 61	1x W
1	PAR 64 CP60	1x W
1	Découpe longue 2000W	1 x G882
4	Découpe Longue 1000W (type 614SX)	2 x R132 1 x L202 + R119 1x L202 + R132
4	Découpe courte 1000W (type 613SX)	2x L203 + R119 2x R132
1	BT 250W	1 x L201
1	Quartz 500W	1xW
4	F1 (à la face) (ou Decoupe longue 1Kw avec iris si face à plus de 6m du nez de scène)	1x L202 + R119 1x L205 2 x W

5 pieds de projecteur : 3 x 3m, 2 x 2m

2 platines

1 connexion dmx 3 points au sol à jardin pour commande machine à fumée

1 connexion xlr sur la machinerie associée au circuit 30, reliée au patch son, pour télécommande en régie son.

La Compagnie apporte

1 enseigne lumineuse «*je t'aime*» 72W sur gradateur (prévoir charge)

1 machine à neige sur gradateur (prévoir charge)

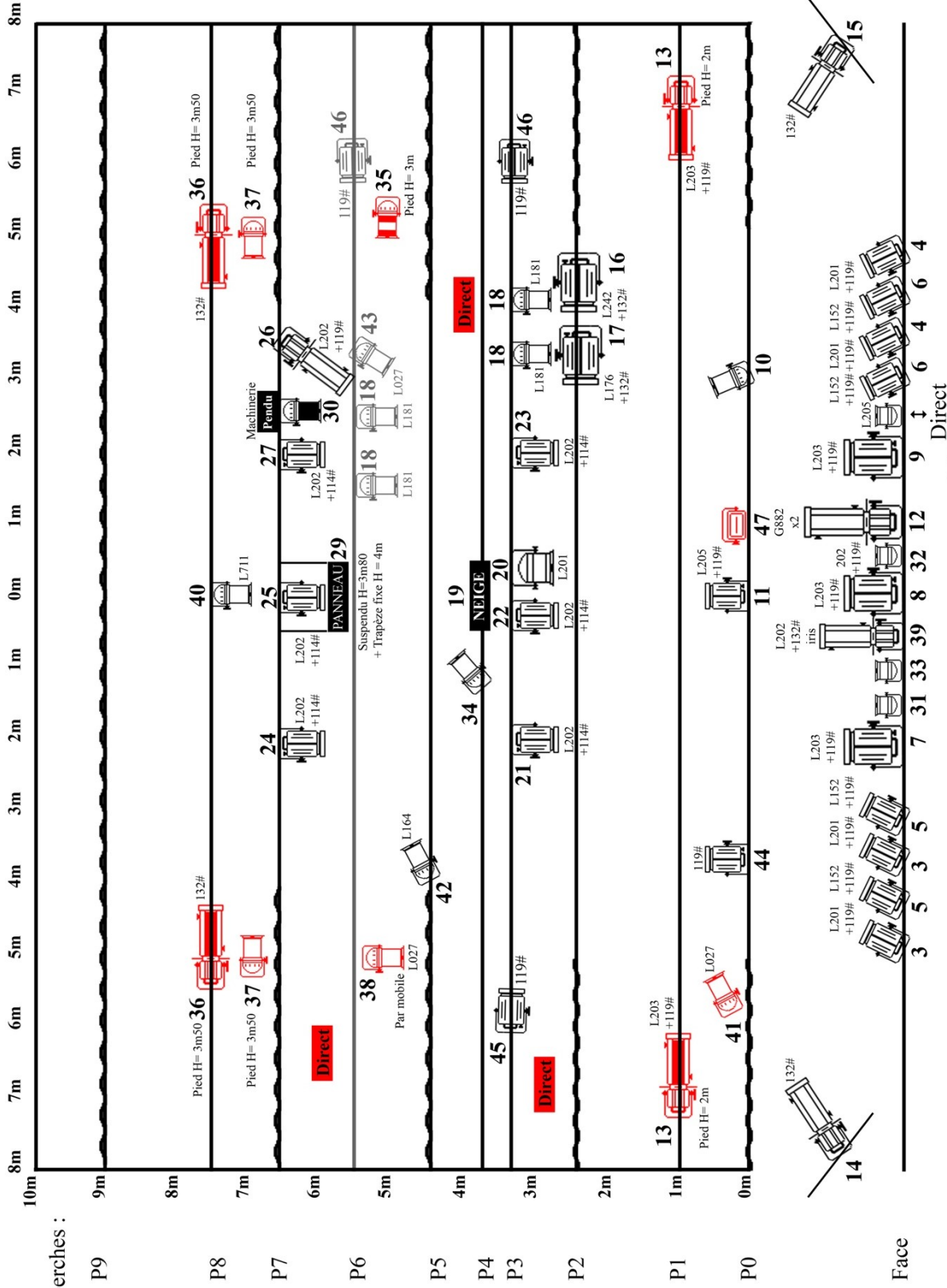
1 machine à corde de pendu + télécommande xlr.

1 machine à fumée branchée en direct à jardin avec télécommande dmx 3 points.

1 lampe 60W sur pied branchée en direct à cour (en doublette avec le F1 de face)

1 plaque de cuisson électrique 1000W branchée en direct à jardin

Vos perches :



Mangez-le si vous voulez
 Contact lumière : Quentin : q5.01vx@gmail.com
 Francois : francois.leneveu@gmail.com

Attention : Pas de circuits 1 et 2.

SON

1. DIFFUSION FACADE

– Système de diffusion professionnel adapté à la salle : L-Acoustics, Nexo, Adamson, Amadeus, D&B.
Le système sera composé d'enceintes 2 ou 3 voies et sub et devra permettre une couverture sonore homogène en tous point du public. Nous privilégions l'homogénéité à la puissance. Par conséquent, merci de prévoir front-fill ou enceintes décalés en cas de salle profonde (nécessaire si présence d'un balcon pour couvrir les dessous et dessus).

Attention : *le spectacle étant un mélange de théâtre et de musique et le niveau sonore musical n'étant pas négligeable au plateau, l'utilisation de front-fills sera indispensable en renfort du système pour la bonne compréhension du texte.*

2. REGIE

La régie sera située en salle (**pas de régie fermée**), et centrée, en évitant les sous balcon.

– 3 EQ 2x31 bandes type Klark Teknik DN360 pour la façade et les circuits de retours. (Behringer et Yamaha non acceptés)

Prévoir 4 adaptateurs XLR/Jack pour les sorties auxiliaires.

La compagnie vient avec 1 Console numérique YAMAHA 01V

3. RETOURS

– 4 circuits de retours identiques avec amplification et processeurs type C.Heil 12XT, MTD112, PS10, MAX12,... disposés comme suit :

- 2 enceintes **sur pieds** en side au niveau de la première rue et **à hauteur de 2m environ** (AUX 1 et 2).
- 2 enceintes en position wedge pour les 2 musiciens (AUX 3 et 4).

4. MICROS

- 1 Shure SM 57
- 2 Shure SM 58
- 3 grands pieds de micro à perchettes télescopiques.

La compagnie vient avec 3 liaisons HF complètes, micros casques. Les récepteurs HF seront câblés au plateau.

Merci de prévoir 6 piles alcalines LR06 par représentation.

5. BACKLINE

La compagnie vient avec un amplificateur guitare du type **Fender Blues Junior**.

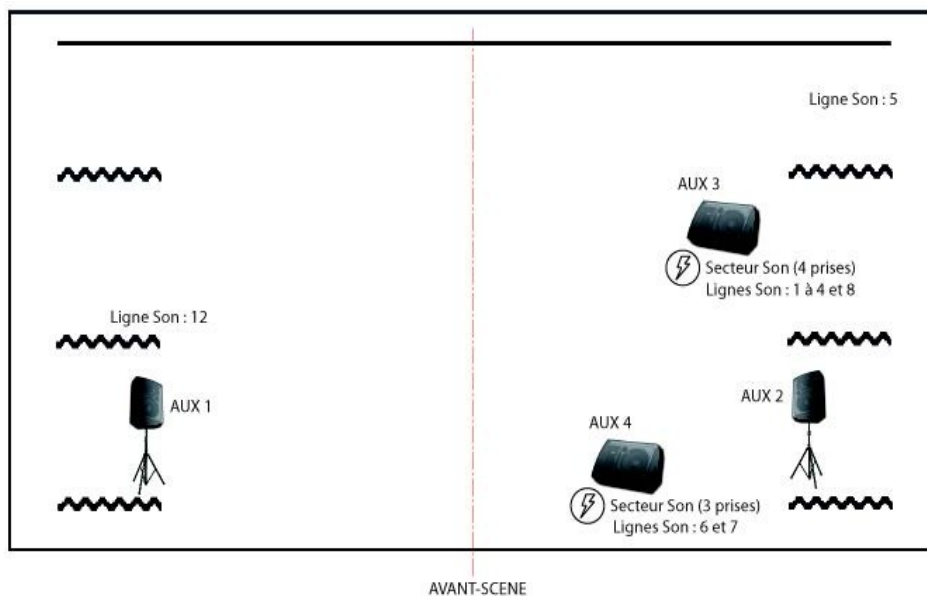
6. INTERPHONIE

Une liaison d'interphonie sera installée entre les régies son, lumière et le plateau.

7. PATCH ET MICROS :

N°	Instruments	Mic / Lines	Pieds
1	Keyboards L	DI Active BSS AR133	
2	Keyboards R	DI Active BSS AR133	
3	Boîte à Rythme	DI Active BSS AR133	
4			
5	Guitare	SM 57	Petit
6	Looper	DI Active BSS AR133	Grand
7	Voix Laurent	SM 58 + DI Active BSS + Y XLR	Grand
8	WII	DI Active BSS AR133	
9	MacBook L		
10	MacBook R		
11	Voix Clo	<i>HF (apporté par la compagnie)</i>	
12	Capteur cuisine	<i>AKG 411 (apporté par la compagnie)</i>	
13	Voix Mehdi	SM 58	Grand
14	Voix JC	<i>HF (apporté par la compagnie)</i>	
15	Spare HF	<i>HF (apporté par la compagnie)</i>	
16			
17/18	FX 1	Effet interne	
19/20	FX 2	Effet interne	
21/22	FX 3	Effet interne	
23/24	FX 4	Effet interne	

8. PLAN IMPLANTATION SONORE:



PERSONNEL DEMANDE

1 régisseur lumière connaissant parfaitement le jeu d'orgue
1 régisseur son connaissant parfaitement le système
1 régisseur plateau
1 électricien
1 cintrier (le cas échéant)
1 habilleuse à l'arrivée pour un nettoyage costumes simple et repassage de 3 costumes
(un pressing peut-être organiser dans la mesure où cela ne réduirait pas le personnel demandé pour le montage)

MONTAGE

Une pré-implantation complète des lumières (gélamines , câblages et patch) et draperies vous sera demandée.

Services

9h - 12h30 : Déchargement, montage décor et accroches, réglages lumières au plateau.
14h - 15h : Réglage lumières face, installation son (arrivée régisseur son et musiciens)
15h-17h : Balances, conduite lumière.
17h-18h : Raccords
20h30 : Représentation
22h - 24h : Démontage et chargement

Pour les représentations en matinée, le premier service se fera la veille à partir de 14h.

MATERIEL FOURNI PAR L'ORGANISATEUR

- Des consommables pour le plateau :

1 Carotte, 1 œuf frais, 1 Canette de bière en métal taille 33cl, 1 Oignon, 1 Tomate

ACCUEIL / LOGES

Pour 4 comédiens : Avec miroirs, lampes, portants à costumes, fer et table à repasser, lavabos, douches et toilettes.

Prévoir eau, café, thé, jus de fruit, coca, fruits frais, fruits secs et petits gâteaux.

Prévoir un repas chaud sur place avant chaque représentation pour toute l'équipe (6 personnes), qui pourra être mangé avant ou après la représentation.

Cette fiche technique, ainsi que le plan de feu et le plan de diffusion du son adaptés à votre salle en concertation avec votre régisseur, font partie intégrante du contrat.

Contacts techniques

Régie générale et lumière

François LENEVEU : 06 59 96 70 91 / françois.leneveu@gmail.com

Régie son

Soizic TIETTO : 06 61 48 24 46 / soiz.mic@gmail.com